

# 定距夹道型读卡器 使用说明书

定距型读卡器使用说明书

一、**注意事项：**

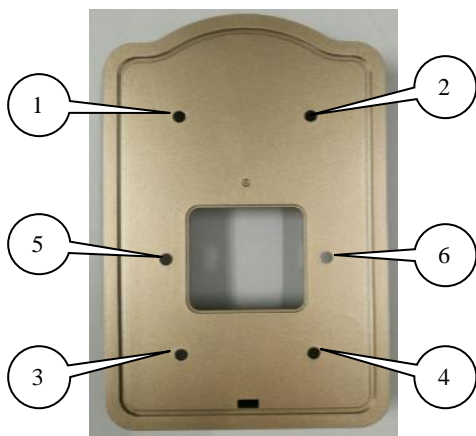
要求读卡器 6 个面与通道闸金属面分别大于 10CM，（如果通道闸内部空间有限时尽量使读卡器居中安装）（见图 1）！



图 1

## 安装孔位图

1-2、3-4 孔距 5cm. 1-3、2-4 孔距 10cm. 5-6 孔距 6cm. 孔直径 4.5mm.



## 二、功能说明：

### 1、读卡器面板说明（见图 2）：



图 2

读卡器接口说明（见图 3）：

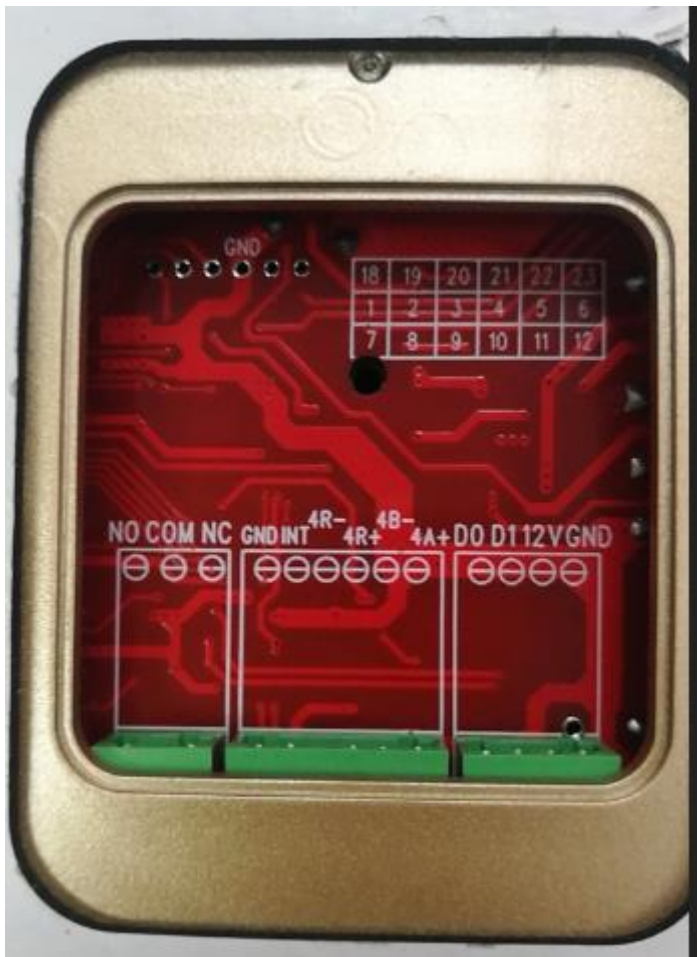


图 3

### 三、数据接口详解：

1. GND/12V 电源接口：线性电源选用 12V/2A 以上
2. D0/D1 韦根接口：支持 Wiegand26（开门时，输出对应的卡号）。
3. 4A+/4B- 通讯接口：实时在线进出记录通讯接口（与软件配套）。
4. 4R+/4R- 通讯接口：定距读卡器之间的通讯接口（设成通道模式专用）。
5. INT/GND 外部触发接口：只接外部干结点（启用外部触发功能时）。
6. NO/COM/NC 继电器接口：NO常开状态，读卡时闭合；NC常闭，读卡时断开。

## 四. 设备按键说明

1. 0~9: 数字键
2. C: 返回键
3. E: 确认键
4. \*: 菜单键
5. ^: 向上键
6. v: 向下键
7. F: 保留

模式选择 读头三

## 五. 菜单功能介绍

### 1.设备应用:

选择切换应用在“通道”或者“门禁”、读头 1、读头 2...等模式.

### 2.设备地址:

配置不同的设备地址.

### 3.读卡距离:

根据现场情况可以选择不同的读卡距离.

### 4.读卡密码:

设置不同的设备密码.

指携卡走到入口读头读卡后, 间隔多少时间才读出口的读头.

### 5.读卡间隔:

设置同一张卡读卡间隔时间.

### 6.时间日期:

修改时间和日期.

### 7.权限管理:

设置操作密码(设置后, 进入菜单操作前都必须输入密码).

### 8.跟随延时

设置开门的时间间隔(2次开门信号之间的间隔时间).

### 9.开门时间

开门时, 继电器吸合的时间.

### 10.外部触发

启用该功能时, 接口 INT 与 GND 短接才有信号输出(湿接点 0-5V).

### 11.输出屏蔽

同一张卡号多少时间内读卡无效(不开闸).

指屏蔽同一张卡在同一读头在设定时间内输出数据或开闸(比如设10秒那就是10秒读卡只开一次门, 离开读卡区10秒后返回读卡区才会再开门)

### 12.会员通道

指定某张卡只能进入某个通道。(系统软件发行卡时对应地址).

### 13.卡号前缀

特殊功能客户定制.

### 14.外挂显示

特殊功能.可外接语音显示屏.

### 15.防潜设置

设置一人一闸功能(实现一进一出管制).

## 16.防拆设置

设置防拆功能是否打开

## 17.双卡间隔

设置双卡模式下，两张卡识别间隔多长时间有效

## 18. 出厂设置

所有功能恢复到出厂默认.

## 19.状态观测

设备版本查看。

# 六. 菜单功能设置

### 1.设备应用:

按“\*”键进入<键盘锁>界面,按“7,8,9,E”解锁进入<菜单界面>; 按“^”或者“v”,选中《设备应用》。按“E”进入该选项;

按“^”或者“v”,选择应用于“通道”或者“门禁”上;

按“\*”键确定所选的应用.提示<设置完成>,则修改成功,否则失败;

按“C”键返回上一层菜单。

### 2.设备地址:

按“\*”键进入<键盘锁>界面,按“7,8,9,E”解锁进入<菜单界面>;

按“^”或者“v”,选中《设备地址》。按“E”进入该选项;

按0~9设置对应的地址。

按“\*”键确定修改,提示<设置完成>,则修改成功,否则失败;

按“C”键返回上一层菜单。

**注意: 当出现<设备总数>时, 必须输入对应的设备的总数**

### 3.读卡距离:

按“\*”键进入<键盘锁>界面,按“7,8,9,E”解锁进入<菜单界面>;

按“^”或者“v”,选中《读卡距离》。按“E”进入该选项;

按“^”或者“v”,选择不同的距离;

按“\*”键确定使选的应用,提示<设置完成>,则修改成功,否则失败;

按“C”键返回上一层菜单。

**注意: (距离调节: 100%为3米 75%为2.5米 50%为1.5米 25%为1米。**

### 4.读卡密码:

按“\*”键进入<键盘锁>界面,按“7,8,9,E”解锁进入<菜单界面>;

按“^”或者“v”,选中《读卡密码》。按“E”进入该选项;

按0~9输入系统口令。

按“\*”键确定输入,提示<设置失败>,则修改失败,否则进入修改密码界面;

按0~9输入新的密码。

按“\*”键确定修改,提示<设置完成>,则修改成功,否则失败;

按“C”键返回上一层菜单。

**注意: 出厂默认的系统口令: 766554。**

## 5.读卡间隔:

按“\*”键进入<键盘锁>界面,按“7,8,9,E”解锁进入<菜单界面>;

按“^”或者“v”,选中《读卡间隔》。按“E”进入该选项;

按“^”或者“v”,选择不同的读卡间隔时间;

按“\*”键确定修改;

## 6.时间日期:

按“\*”键进入<键盘锁>界面,按“7,8,9,E”解锁进入<菜单界面>;

按“^”或者“v”,选中《时间日期》。按“E”进入该选项;

按0~9设置对应的时间和日期;

按“\*”键确定修改,提示<设置完成>,则修改成功,否则失败;

按“C”键返回上一层菜单。

## 7.权限管理:

按“\*”键进入<键盘锁>界面,按“7,8,9,E”解锁进入<菜单界面>;

按“^”或者“v”,选中《权限管理》。按“E”进入该选项;

按“^”或者“v”,选择《开启权限》、《禁止权限》、《修改密码》;

按“\*”键进行确定;

按0~9输入密码;

按“\*”键进行确定,提示<设置完成>,则修改成功,否则失败;

按“C”键返回上一层菜单。

**注意:当为开启权限时.<权限管理>里面只有<开启权限>**

**当已经开启权限时.<权限管理>里面只有<禁止权限>和<修改密码>。**

## 8.跟随延时:

按“\*”键进入<键盘锁>界面,按“7,8,9,E”解锁进入<菜单界面>;

按“^”或者“v”,选中《跟随延时》。按“E”进入该选项;

按“^”或者“v”,选择不同的时间;

按“\*”键进行确定,提示<设置完成>,则修改成功,否则失败;

按“C”键返回上一层菜单。

## 9.开门时间

按“\*”键进入<键盘锁>界面,按“7,8,9,E”解锁进入<菜单界面>;

按“^”或者“v”,选中《开门时间》。按“E”进入该选项;

按“^”或者“v”,选择不同的时间;

按“\*”键进行确定,提示<设置完成>,则修改成功,否则失败;

按“C”键返回上一层菜单。

## 10.外部触发

按“\*”键进入<键盘锁>界面,按“7,8,9,E”解锁进入<菜单界面>;

按“^”或者“v”,选中《外部触发》。按“E”进入该选项;

按“^”或者“v”,选择《关闭》或者《开启》;

按“\*”键进行确定,提示<设置完成>,则修改成功,否则失败;

按“C”键返回上一层菜单。

## 11.输出屏蔽

按“\*”键进入<键盘锁>界面,按“7,8,9,E”解锁进入<菜单界面>;  
按“^”或者“v”,选中《输出屏蔽》。按“E”进入该选项;  
按“^”或者“v”,选择不同的时间;  
按“\*”键进行确定,提示<设置完成>,则修改成功,否则失败;  
按“C”键返回上一层菜单。

## 12.会员通道

按“\*”键进入<键盘锁>界面,按“7,8,9,E”解锁进入<菜单界面>;  
按“^”或者“v”,选中《会员通道》。按“E”进入该选项;  
按“^”或者“v”,选择《关》或者《开》;  
按“\*”键进行确定,提示<设置完成>,则修改成功,否则失败;  
按“C”键返回上一层菜单。

## 13.卡号前缀

特殊功能客户定制。

## 14.外挂显示

按“\*”键进入<键盘锁>界面,按“7,8,9,E”解锁进入<菜单界面>;  
按“^”或者“v”,选中《外挂显示》。按“E”进入该选项;  
按“^”或者“v”,选择<开启>或者<关闭>此功能;  
按“\*”键进行确定,提示<设置完成>,则修改成功,否则失败;  
按“C”键返回上一层菜单。

## 15.防潜设置

按“\*”键进入<键盘锁>界面,按“7,8,9,E”解锁进入<菜单界面>;  
按“^”或者“v”,选中《防潜设置》。按“E”进入该选项;  
按“^”或者“v”,选择是/否开启防潜功能;  
按“\*”键进行确定,提示<设置完成>,则修改成功;

## 16.防拆设置

按“\*”键进入<键盘锁>界面,按“7,8,9,E”解锁进入<菜单界面>;  
按“^”或者“v”,选中《防拆设置》。按“E”进入该选项;  
按“^”或者“v”,选择是/否开启防潜功能;  
按“\*”键进行确定,提示<设置完成>,则修改成功;

## 17.双卡间隔

按“\*”键进入<键盘锁>界面,按“7,8,9,E”解锁进入<菜单界面>;  
按“^”或者“v”,选中《双卡间隔》。按“E”进入该选项;  
按“^”或者“v”,选择不同的时间;  
按“\*”键进行确定,提示<设置完成>,则修改成功,否则失败;  
按“C”键返回上一层菜单。



## 18. 出厂设置

按“\*”键进入<键盘锁>界面,按“7,8,9,E”解锁进入<菜单界面>;

按“^”或者“v”,选中《出厂设置》。按“E”进入该选项;

按“^”或者“v”,是/否选择恢复出厂默认;

按“\*”键进行确定,提示<设置完成>,则修改成功,否则失败;

按“C”键返回上一层菜单。

## 19. 状态观测

维修人员使用

**注意:** 当设备应用于“通道”上时,所有设备的“4R+”“4R-”必须对应的串连在一起.

**特别注意:**

读卡器口令与定距卡口令一致才能正常使用;如有修改口令,做好口令备份;

```
读头3: 上传数据到车牌相机主动上传 波特率9600
开始 命令 地址 卡号 防拆码 校验 结尾
02 3031 3131 313233343536 30/31 aabb 03
*aabb: 从02到校验位异或校验结果
02不参与校验
```